

medpro® mini



GEBRAUCHSANWEISUNG

WICHTIGE SICHERHEITSHINWEISE

SEHR GEEHRTER MEDPRO® MINI ANWENDER, das System besteht aus drei Hauptprodukten: Messgerät, Teststreifen und Kontrolllösung. Diese Produkte wurden entwickelt und getestet, um als System zusammen zu arbeiten und genaue Blutzucker-Ergebnisse zu erzielen. Verwenden Sie nur medpro® MAXI & mini Teststreifen und medpro® MAXI & mini Kontrolllösung mit dem medpro® mini Blutzuckermessgerät.

VERWENDUNGszweck

Dieses System ist für den Einsatz außerhalb des Körpers (in-vitro-Diagnostik) bestimmt. Das System ist für die quantitative Glukose- (Zucker-) Messung mit frischem Vollblut-Proben aus der Fingerbeere vorgesehen. Es sollte nicht zur Diagnosestellung oder Screening auf Diabetes verwendet werden. Professionelle Anwender können Kapillar-, venöses oder Voll-Blut von Neugeborenen als Probenmaterial verwenden. Die Eigenanwendung ist auf den Einsatz von Kapillarblut beschränkt. Kapillare Blutproben sollten von der Fingerspitze gewonnen werden. Dieses System liefert Ihnen Plasma-äquivalente Ergebnisse.

DAS STARTER-SET UMFASST:

medpro® mini Blutzucker-Messgerät, Gebrauchsanleitung, Transport-Tasche, Lanzetten, Garantiekarte, Blutzucker-Kontrolllösung (optional erhältlich), Blutzucker-Teststreifen mit Code-Streifen, Lanzettiergerät.

AUFBAU UND FUNKTIONEN

- TESTSTREIFENAUFNAHME:** Hier werden die Teststreifen eingesetzt. Das Messgerät überprüft sich automatisch nach Einsetzen des Teststreifens.
- LCD-DISPLAY:** Führt Sie an Hand von Symbolen und einfachen Mitteilungen durch den Testvorgang.
- SET-KNOPF:** Wird zur Einstellung des Gerätes verwendet.
- M-TASTE:** Wird zum Speicheraufruf und zur Einstellung des Gerätes verwendet.
- BATTERIEFACH:** Ersetzen Sie die Batterie, wenn das Zeichen für niedrige Batteriespannung erscheint.

BITTE BEACHTEN: Das Gerät schaltet sich aus, wenn 3 Minuten keine Aktion erfolgt oder Sie die M-Taste für 3 Sekunden gedrückt halten.

GERÄTE-DISPLAY

- Ergebnis
- Blutropfensymbol
- Codenummer
- Symbol für niedrige Batteriespannung
- Speichersymbol
- Messmodus
- Datum / Uhrzeit
- Maßeinheiten
- Fehlerhinweis

Ihr medpro® mini Blutzucker-Messsystem misst die Menge an Zucker (Glukose) im Vollblut. Halten Sie das Blut an das Auftragsfeld. Es wird automatisch eingezogen.

TESTSTREIFEN

TESTSTREIFENAUFBAU:

- PROBENAUFTRAGSFELD**
Den Blutropfen an dieses Feld halten. Das Blut wird automatisch eingezogen.
- KONTROLLFENSTER**
Gibt Auskunft, ob genügend Blut angesaugt wurde.
- TESTSTREIFENHANDGRIF**
An dieser Stelle kann der Teststreifen zum Einsetzen in das Gerät angefasst werden.
- KONTAKTE**
Setzen Sie dieses Ende des Teststreifens ins Messgerät ein und drücken ihn hinein, bis es nicht mehr geht.

EINSTELLUNG DES GERÄTES

Öffnen Sie das Batteriefach auf der Geräterückseite. Drücken Sie den "SET"-Knopf auf der Rückseite des ausgeschalteten Messgerätes. Das Gerät ist jetzt im Einstellmodus. Nach einem Batteriewechsel wird automatisch der Einstellmodus aktiviert.

Schritt 1: Einstellung des Jahres
Wenn das Jahr aufblinkt, drücken Sie die "M"-Taste, bis das richtige Jahr erscheint. Drücken Sie danach den "SET"-Knopf, um die Einstellung zu speichern. Um die Jahreszahlen schneller durchlaufen zu lassen, halten Sie die "M"-Taste länger gedrückt.

Schritt 2: Einstellung des Monats
Wenn der Monat aufblinkt, drücken Sie die "M"-Taste, bis der richtige Monat erscheint. Drücken Sie danach den "SET"-Knopf, um die Einstellung zu speichern. Um die Monate schneller durchlaufen zu lassen, halten Sie die "M"-Taste länger gedrückt.

Schritt 3: Einstellung des Tages
Wenn der Tag aufblinkt, drücken Sie die "M"-Taste, bis der richtige Tag erscheint. Drücken Sie danach den "SET"-Knopf, um die Einstellung zu speichern. Um die Tage schneller durchlaufen zu lassen, halten Sie die "M"-Taste länger gedrückt.

Schritt 4: Einstellung des Zeitformates
Sie können mit der "M"-Taste zwischen 24- und 12-h-Format wechseln. Bestätigen Sie die Auswahl mit dem "SET"-Knopf.

Schritt 5: Einstellung der Uhrzeit
Sobald die Stundenzahl aufblinkt, drücken Sie die "M"-Taste, bis die richtige Stunde angezeigt wird. Drücken Sie den "SET"-Knopf, um die Eingabe zu speichern. Um die Stunden schneller durchlaufen zu lassen, halten Sie die "M"-Taste länger gedrückt.

Sobald die Minutenzahl aufblinkt, drücken Sie die "M"-Taste, bis die richtige Minute angezeigt wird. Drücken Sie den "SET"-Knopf, um die Eingabe zu speichern. Um die Minuten schneller durchlaufen zu lassen, halten Sie die "M"-Taste länger gedrückt.

Schritt 6: Einstellung der Maßeinheit
Sobald die Maßeinheit aufblinkt, drücken Sie die "M"-Taste, bis die richtige Maßeinheit angezeigt wird. Drücken Sie den "SET"-Knopf, um die Eingabe zu speichern.

Schritt 7: Löschen des Speichers
Wenn „dEL“ und das blinkende „no“ Symbol erscheinen und Sie NICHT den Speicher löschen möchten, drücken Sie den "SET"-Knopf erneut, um das Löschen zu überspringen.

Wenn Sie den gesamten Speicher löschen möchten, drücken Sie die "M"-Taste und wählen „YES“. Dann drücken Sie den "SET"-Knopf, um Ihre Auswahl zu bestätigen. "---" erscheint auf dem Display. Nun wurden alle gespeicherten Daten gelöscht.

BITTE BEACHTEN:
Während das Messgerät im Einstellmodus ist, schaltet es sich ebenfalls nach 3 Minuten ohne Aktivität aus.

VOR DER BLUTZUCKER-MESSUNG

CODIERUNG DES MESSGERÄTES

Code-Nummern werden verwendet, um die Teststreifen mit dem Messgerät für sehr genaue Ergebnisse zu kalibrieren. Setzen Sie den Code-Streifen vor Beginn der Messung in das Messsystem ein, wenn Sie das Messgerät zum ersten Mal benutzen und je nach Mal, wenn Sie eine neue Dose mit Teststreifen anbrechen. Die Code-Nummer auf dem Display muss mit der Code-Nummer auf der Teststreifendose und dem Code-Streifen übereinstimmen.



DIE 4 MESSMODI

Das Gerät bietet 4 Messmodi an: General, AC, PC und QC.

Modus	Anwendungszeitpunkt
☾	zu jeder Zeit am Tag, ohne Rücksicht auf die letzte Mahlzeit
AC	keine Mahlzeit seit 8 Stunden
PC ☿	2 Stunden nach einer Mahlzeit
QC	Test mit Kontrolllösung

SIE KÖNNEN ZWISCHEN DEN EINZELNEN MODI WÄHLEN:

- Um das ausgeschaltete Gerät einzuschalten, setzen Sie einen Teststreifen ein. Im Display blinkt ein Blutropfen auf. Dazu werden abwechselnd Uhrzeit und Datum angezeigt.



- Drücken Sie die "M"-Taste, um zwischen den Modi General, AC, PC ☿ und QC zu wechseln.



ÜBERPRÜFUNG MIT KONTROLLLÖSUNG

Die medpro® MAXI & mini Kontrolllösung enthält eine bekannte Menge an Glukose, die mit dem Teststreifen reagiert. Durch einen Vergleich Ihrer Kontrolllösungsergebnisse mit den Zielbereichen auf dem Label der Teststreifendose sind Sie in der Lage zu prüfen, ob Messgerät und Teststreifen korrekt zusammen arbeiten und die Testdurchführung ordnungsgemäß erfolgt. Es ist wichtig diese einfache Kontrolle regelmäßig durchzuführen, um sicher zu stellen, dass Sie richtige Ergebnisse erhalten.

DURCHFÜHRUNG EINES KONTROLLLÖSUNGSTESTES

Schritt 1: Einsetzen des Teststreifens
Setzen Sie einen Teststreifen mit den Kontakten als erstes in die Teststreifenaufnahme ein (die Kontakte müssen vollständig im Messsystem eingeschoben werden, ansonsten können Sie ein falsches Messergebnis erhalten). Das Probenauftragsfeld zeigt nach oben. Das Messgerät schaltet sich automatisch ein und zeigt folgendes an:

LCD-Display erscheint komplett --> CHK (Geräteprüfung) --> "Code" und die Code-Nummer --> blinkendes Blutropfensymbol und die aktuelle Uhrzeit

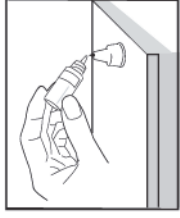


Sobald das Blutropfensymbol "☾" angezeigt wird, drücken Sie die M-Taste so oft bis "QC" wird angezeigt. Wenn „QC“ auf dem Display erscheint, werden die Testergebnisse nicht gespeichert. Wenn Sie erneut die "M"-Taste drücken, verschwindet „QC“ und es ist kein Kontrolllösungstest mehr.



ACHTUNG:
Kontrolllösungstests sollten nur durchgeführt werden, wenn diese im Display als „QC“ markiert sind, damit die Testergebnisse nicht abgespeichert werden

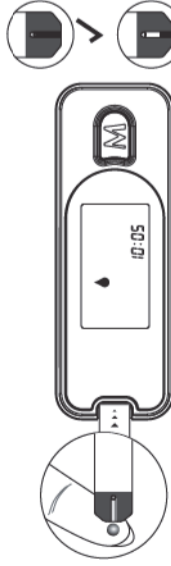
Schritt 2: Auflagen der Kontrolllösung
Schwenken und durchmischen Sie gut die Kontrolllösung bevor Sie die Flasche öffnen. Entfernen Sie die Kappe und werfen den ersten Tropfen Kontrolllösung. Geben Sie nun einen Tropfen auf den Deckel der Kontrolllösungsflasche.



Schritt 2: Blutauftrag
Benutzen Sie zur Gewinnung eines Blutropfens von 1,1 µL das Lanzettiergerät.

Sobald das Blutropfensymbol erscheint, berühren Sie mit dem Blutropfen das Auftragsfeld des Teststreifens. Drücken Sie den Teststreifen nicht gegen den Finger und versuchen Sie nicht einen verschmierten Blutropfen einsaugen zu lassen.

Halten Sie den Finger so lang an das Probenauftragsfeld, bis das Kontrollfenster mit Blut ausgefüllt ist. Das Messgerät beginnt automatisch mit dem Countdown. Wenn das Messgerät "E-F" anzeigt, wurde nicht genügend Blut aufgenommen. Versuchen Sie nicht weiteres Blut ansaugen zu lassen. Verwerfen Sie diesen Teststreifen und versuchen es erneut. Falls Sie weiterhin Probleme mit dem Blutauftrag haben, wenden Sie sich an Ihren Service-Partner.



ACHTUNG:
Wenn Sie innerhalb von 3 Minuten kein Blut auf den Teststreifen auftragen, schaltet sich das Gerät von alleine aus. Bitte entnehmen Sie den Teststreifen und setzen Sie ihn erneut ein.

Schritt 3: Testergebnisse auswerten
Das Ergebnis Ihres Blutzuckertestes erscheint kurz nach Ende des Countdowns und wird abwechselnd mit Uhrzeit und Datum angezeigt. Das Ergebnis wird automatisch gespeichert.



Schalten Sie das Messgerät durch Herausnehmen des Teststreifens aus. Entsorgen Sie den benutzten Teststreifen und die Lanzette vorsichtig und beachten Sie die lokalen Abfallbeseitigungsvorschriften.

ACHTUNG:
Bitte ändern Sie nie Ihre Behandlung auf der Grundlage der Ergebnisse ohne vorherige Rücksprache mit Ihrem Arzt.

DER MESSSYSTEM-SPEICHER

Das medpro® mini Blutzucker-Messsystem speichert die letzten 150 Testergebnisse mit dem jeweiligen Datum und der Uhrzeit in seinem Speicher.

Schritt 1: Aufrufen des Speichers
Das Messgerät ist ausgeschaltet. Drücken Sie die "M"-Taste einmal. Im Display wird "M" angezeigt. Sie befinden sich jetzt im Speichermodus.



Schritt 2: Aufrufen der Testergebnisse
Drücken Sie die M-Taste erneut, es erscheinen im Display zuerst "01" und dann das neueste Glukoseergebnis zusammen mit Datum, Uhrzeit und dem Messmodus. Drücken Sie erneut die "M"-Taste für weitere Ergebnisse. Wenn der Speicher voll ist, wird das älteste Ergebnis gestrichen, da das neueste hinzugefügt wird.



Schritt 3: Verlassen des Speichers
Halten Sie die "M"-Taste für drei Sekunden gedrückt und das Messgerät schaltet sich aus.



ACHTUNG:
Ergebnisse mit Kontrolllösung sollten **NICHT** gespeichert werden. Sie sollten nur Blutzuckerwerte speichern.

FEHLERMELDUNGEN

Nachfolgend finden Sie eine Zusammenfassung der Fehlermeldungen. Wenn Ihr Messgerät eine dieser Fehlermeldungen anzeigt, befolgen Sie bitte die Beschreibungen in der Tabelle. Wenn das Problem weiterhin besteht, kontaktieren Sie bitte Ihren lokalen Kunden-Service.

Meldung	Bedeutung	Abhilfe
E-b	Das Batteriesymbol erscheint. Die Batteriespannung ist zu gering für eine Messung.	Umgehend Batterie wechseln.
E-U	Benutzter Teststreifen eingelegt.	Test mit einem neuen Teststreifen wiederholen.
E-F	Erscheint, wenn der Teststreifen während des Countdowns entfernt wurde oder die Blutmenge nicht ausreichend ist.	Beachten Sie die Gebrauchsanleitung und wiederholen Sie den Test mit einem neuen Teststreifen. Beim Fortbestehen des Problems kontaktieren Sie bitte den Service.
E-2	Verfallsdatum der Teststreifen überschritten. Messung nicht möglich.	Verwerfen Sie die verfallenen Teststreifen und wiederholen Sie den Test mit frischen Teststreifen.

PFLEGE DES MESSSYSTEMS

Um zu vermeiden, dass das Display und die Teststreifen schmutzig, staubig oder verunreinigt werden, waschen und trocknen Sie Ihre Hände gründlich vor dem Gebrauch.

REINIGUNG

- Zum Reinigen des Messgerätes, wischen Sie die Oberfläche mit einem sauberen Tuch mit klarem Wasser ab und trocknen Sie das Gerät gründlich mit einem weichen, trockenen Tuch. Stellen Sie sicher, dass weder Wasser noch Reinigungsmittel in den Teststreifenanschub oder das Batteriefach eindringt. Nicht unter Wasser abspülen.
- Verwenden Sie **KEINE** organischen Lösungsmittel zum Reinigen des Displays.

ACHTUNG

Lassen Sie das Messgerät nicht fallen. Stecken Sie keine Gegenstände in die Öffnungen des Messgerätes, sofern nicht ausdrücklich durch die Gebrauchsanweisung angewiesen.

E-E	Die Umgebungstemperatur ist außerhalb des Arbeitstemperaturbereiches.	Der Arbeitstemperaturbereich beträgt 10 bis 40 °C (50 bis 104 °F). Wiederholen Sie den Test, nachdem Messgerät und Teststreifen in diesen Bereich gebracht wurden.
E-E	Handhabungsproblem	Wiederholen Sie den Test mit einem neuen Teststreifen unter Beachtung der Anleitung. Sollte das Problem weiterhin bestehen, kontaktieren Sie den Service.

Bei fragwürdigen Ergebnissen lesen Sie die Packungsbeilage der Teststreifen für wichtige Informationen.

SPEZIFIKATIONEN

- Modellnummer:** TD-4266
 - Maße und Gewicht:** 89 x 31 x 16 mm, 25 g ohne Batterie
 - Stromversorgung:** 1 x CR2032 3 V Lithium Batterie
 - Anzeige:** LCD-Display
 - Speicher:** 150 Messwerte mit Datum und Zeit
 - Automatische Erkennung des eingesetzten Teststreifens
 - Automatische Abschaltung nach 3 Minuten ohne Aktion
 - Temperatur-Warnung**
 - Betriebsbedingungen:** 10 - 40 °C, weniger als 85 % relative Luftfeuchtigkeit (nicht kondensierend)
 - Lagerungs- / Transportbedingungen:** -20 - 60 °C, weniger als 95 % relative Luftfeuchtigkeit
 - Maßeinheiten:** mg/dL oder mmol/L (umschaltbar)
 - Messbereich:** 10 - 600 mg/dL (0,6 - 33,3 mmol/L)
- Wenn das Batteriesymbol erscheint können noch ca. 50 Tests durchgeführt werden.

Dieses Gerät erfüllt folgende Elektro- und Sicherheitsanforderungen:
IEC/EN 61010-1, IEC/EN 61010-2-101, EN 61326-1

SYMBOLINFORMATIONEN

Symbol	Bedeutung
	In-vitro-diagnostisches Medizinprodukt
	Nicht wiederverwendbar
	Beachten Sie die Gebrauchsanleitung
	Vor direktem Sonnenlicht schützen
	Trocken halten
	Temperatur-Begrenzung
	Verwendbar bis
	Innerhalb von 3 Monaten nach Öffnung verbrauchen
	Chargenbezeichnung
	Hersteller
	Seriennummer
	Achtung! Beiliegende Unterlagen beachten
	Europäischer Bevollmächtigter
	Entspricht den geltenden europäischen Richtlinien
	Sterilisiert mittels Bestrahlung
	Nicht benutzen, wenn die Verpackung beschädigt ist

Vertrieb und Service in Deutschland:
medpro
Medpro GmbH
Hauptstraße 27 f · 23923 Lüdersdorf
www.medpro-gmbh.com
Tel.: + 49 (0) 38821 - 620 40 · Fax: + 49 (0) 38821 - 620 74

TaiDoc Technology Corporation
3F, 5F, No.127, Wugong 2nd Road, 24888 Wugu Township, Taipei County, Taiwan · www.taidoc.com

Zur Eigenanwendung
MedNet GmbH
Borkstraße 10
48163 Münster - Germany
CE 0123